

VISITE DU MUSEE DES ARTS ET METIERS DE PARIS

À l'intention des personnels de l'Université et de leurs proches

Samedi 4 avril 2020



Extraordinaire collection d'instruments scientifiques historiques,
d'ancêtres d'appareils, outils et moyens de transport actuels



Premiers appareils photographiques - Cinématographe des frères Lumière
Phonographe d'Edison - Récepteurs de radio et de télévision
Premiers téléphones, télégraphes et fax - Premiers micro-ordinateurs...

Premières machines à calculer (Pascal, Babbage) - Pendule de Foucault
Laboratoire de Lavoisier - Instruments d'astronomie - Thermomètres...

Ancêtre de la voiture (Cugnot) - Premières automobiles (Peugeot, Ford T)
Premiers avions (Ader, Blériot, Bréguet) - Cycles...

Prototypes d'appareils ménagers divers (aspirateurs, grille-pain, robots...)
Machines à coudre - Automates - Jouets anciens - Mécanique horlogère...

Objets liés au travail de matériaux (verre, métaux, textiles) - Construction...

Machines à vapeur - Pile de Volta - Premières ampoules électriques
Dynamo de Gramme - Moteurs (Lenoir, Diesel, De Dion)...

Tarif par personne : 35 euros

(Aller-retour Nancy-Paris en car + Accès au musée + Visite guidée)

Renseignements et réservations :

Arnaud Fischer - arnaud.fischer@univ-lorraine.fr



Présentation des collections

Fondé par l'Abbé Henri Grégoire et installé depuis 1794 au cœur de Paris, dans l'ancien prieuré de Saint-Martin-des-Champs alors menacé par la Révolution, le **Musée des arts et métiers**, autrefois connu sous le nom de « Louvre des Techniques », rassemble une fabuleuse collection d'instruments anciens.

Héritier de la démarche des encyclopédistes, conçu à sa création comme un carrefour des savoirs destiné aux artisans avides de perfectionner leur pratique en l'adaptant aux dernières avancées technologiques mises au point par les inventeurs qui venaient en faire la démonstration sur place, le Conservatoire National des Arts et Métiers (CNAM) présente aux visiteurs du musée bon nombre d'ancêtres des appareils et outils de notre quotidien tant scientifique que domestique.

À la richesse des réserves s'ajoute le fonds exposé qui recense plus de huit mille objets répartis, au sein des bâtiments historiques récemment rénovés pour permettre une muséographie plus didactique, en **sept domaines** dont la sélection d'éléments représentatifs ci-dessous donne un aperçu. Les noms mentionnés entre parenthèses indiquent le concepteur de l'objet.

Instrumentation scientifique : Poids et mesures, étalons, balances, thermomètres, baromètres, lunettes astronomiques, astrolabes, machines à calculer (Pascal, Babbage), laboratoire de chimie (Lavoisier), microscopes, pendule montrant la rotation de la Terre (Foucault), horloges révolutionnaires, dispositif optique de mesure de la vitesse de la lumière (Foucault), cyclotron du Collège de France (Joliot-Curie), super-ordinateurs, vitrines consacrées à l'acoustique et à l'enregistrement magnétique et numérique...

Matériaux : Vitrine en marqueterie Gallé, collection de vases de l'École de Nancy, maquettes consacrées au verre et à la porcelaine, aux colorants, à l'industrie du papier, de l'acier, de l'aluminium et des matières plastiques, métiers à tisser (Vaucanson, Jacquard)...

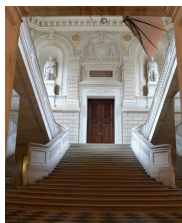
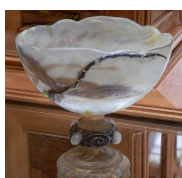
Construction : Maquettes en lien avec l'édification de barrages, de digues, de ponts et d'immeubles, statue de la Liberté à échelle réduite (Bartholdi)...

Communication : Imprimerie à caractères mobiles, plumes, machines à écrire, jouets d'optique, lanternes magiques, appareils photographiques (Daguerre...), télégraphes optiques (Chappe) et électriques, fax (pantélégraphe de Caselli), téléphones, phonographe (Edison), disques, récepteurs de TSF, téléviseurs (Barthélémy), cinématographe (caméra et projecteur des frères Lumière), micro-ordinateurs...

Energie : Machines à vapeur (Papin, Watt...), piles électriques (Volta, Leclanché), dynamo (Gramme), moteurs (Lenoir, De Dion, Diesel), ampoules...

Mécanique : Automates, serinettes, jouets anciens, cadres animés de Marie-Antoinette, tour à guillocher et serrure de Louis XVI, horloges, machines à coudre (Thimonnier, Singer), aspirateurs et robots ménagers...

Transports : Bicyclettes, maquettes de bateaux, de trains, d'aéroports et de fusées, fardier (ancêtre de la voiture dû à Cugnot), tricycle à vapeur (Serpellet), quadricycle à essence (Peugeot), Ford T, bus à vapeur (« Obéissante » de Babbage), avions de pionniers (Ader, Blériot, Bréguet)...



Programme de la journée



Départ à 6h00 du parking du Jardin botanique de Villers-lès-Nancy (stationnement gratuit). Arrivée au musée vers 10h45 après une pause petit déjeuner à mi-parcours (toilettes et restauration disponibles).

Accès libre au musée jusqu'à 18h00. Visite guidée (durée : 2h15) présentant les objets-phares des sept domaines pour une moitié du groupe à 11h00, l'autre moitié pouvant explorer librement les salles ou profiter du quartier (Centre Pompidou, Hôtel de ville, rue de Rivoli, cathédrale Notre-Dame, Louvre). Déjeuner et retour au musée indépendants (restaurants self-service, sandwicheries et brasseries autour du musée). Visite guidée à 15h30 pour la seconde moitié du groupe. Les souhaits relatifs au créneau de visite guidée seront satisfaits dans l'ordre des inscriptions.

Dans l'enceinte du musée : animations pédagogiques en libre accès, centre de documentation, bornes interactives présentant les objets exposés, toilettes et vestiaire gratuits. Appareils photo et caméscopes sont autorisés. Site Internet pour davantage d'informations : <http://www.arts-et-metiers.net>.

Dîner indépendant sur Paris avant la reprise du car vers 21h00 au Carrousel du Louvre, entre le Jardin des Tuileries et la Cour de la Pyramide (à 10 mn de la Place de la Concorde ou de l'Opéra Garnier). Retour au point de départ aux environs de 1h45 avec pause à mi-parcours (toilettes et boutique accessibles).

Tarif par personne : 35 euros

Le forfait comprend le trajet aller-retour en car, la visite guidée et l'accès au musée pour l'ensemble de la journée. Les repas ne sont pas compris.

Renseignements et réservations

arnaud.fischer@univ-lorraine.fr

Merci de préciser vos coordonnées complètes en indiquant le nombre total de places retenues. Les réservations définitives sont enregistrées à la réception du paiement. Un récépissé est alors délivré.

Ce voyage est effectué en autofinancement en comptant sur un car de cinquante passagers. Le calcul de la participation individuelle a été ajusté de manière à ce que le cumul correspondant au nombre de participants couvre les frais de trajet et de stationnement du car ainsi que les entrées au musée. Ce déplacement aura donc lieu sous réserve d'un nombre suffisant de demandes. Il est par ailleurs l'objet d'une initiative personnelle et non administrative. Les participants ne sont par conséquent couverts que par leurs assurances individuelles, l'organisateur n'engageant aucune responsabilité.

En cas d'impossibilité de participer au voyage à compter du samedi précédant la date prévue, les personnes ayant réglé leur place sont invitées à se faire remplacer par la personne de leur choix, le remboursement n'étant plus possible pour des raisons évidentes d'engagement de frais et d'organisation. Merci de votre compréhension.